

New Gen Mini Workstation Series

Copyright @ 2024-2025 Micro Computer (HK) Tech Limited.

Avis D'exclusion de responsabilité Et Instructions De Sécurité

• Clause d'exclusion de responsabilité

1. Merci d'avoir acheté le produit MS-A2.

2. Le contenu de cette clause de non-responsabilité concerne votre sécurité, vos droits légaux et vos responsabilités. Veuillez prêter attention à tous les avertissements, mises en garde et signes d'attention figurant dans les instructions et sur les étiquettes du produit, et installez le produit conformément aux instructions figurant dans le mode d'emploi.

3. Le produit est relativement complexe et les utilisateurs doivent avoir des compétences pratiques de base en matière d'installation et des connaissances en matière de sécurité. et des connaissances en matière de sécurité. Il convient d'être prudent lors de l'installation.

4. Avant d'utiliser ce produit, veuillez lire attentivement les instructions afin de vous assurer que le produit peut être installé correctement. Le non-respect des instructions, des avertissements, des mises en garde et des signes d'attention peut endommager le produit ou les données, et peut entraîner des blessures ou des pertes personnelles ou matérielles. Le non-respect des instructions, des avertissements, des mises en garde et des panneaux d'attention peut endommager le produit ou les données, et peut entraîner des blessures ou des pertes personnelles ou matérielles.

5. Dès que vous utilisez ce produit, vous êtes réputé avoir lu attentivement les exigences de contenu de la d'avertissement, de mise en garde et d'attention, et que vous en avez compris et accepté tout le contenu. Vous promettez d'assumer l'entière responsabilité des conséquences de l'utilisation de ce produit. Vous vous engagez à n'utiliser ce produit qu'à des fins légitimes et d'accepter la présente déclaration ainsi que les politiques et lignes directrices formulées par MINISFORUM.

6. Outre les conditions de garantie, MINISFORUM n'est pas légalement responsable des dommages ou blessures causés directement ou indirectement par l'utilisation de ce produit, en particulier les dommages, pertes et blessures causés par un manque d'utilisation. directement ou indirectement par l'utilisation de ce produit, en particulier les dommages, pertes et blessures causés par le non-respect des consignes de sécurité. conformément aux consignes de sécurité. Les utilisateurs doivent suivre les instructions mentionnées dans cette déclaration et les instructions toutes les directives de sécurité.

7. Le droit d'interprétation finale de cette déclaration appartient au MINISFORUM.

• Précautions de sécurité

1. La poussière, l'humidité et les changements de température drastiques affecteront la durée de vie du produit, veuillez donc essayer d'éviter de placer le produit dans ces endroits.

2. La température appropriée pour l'ordinateur portable et les accessoires est de 0°C ~ 35°C.

3. Avant d'utiliser ce produit, veillez à laisser suffisamment d'espace autour du système pour la ventilation. Veuillez ne pas bloquer ou couvrir ces ouvertures. N'insérez jamais d'objets de quelque nature que ce soit dans les ouvertures de ventilation.

4. Cet appareil doit être installé et utilisé en respectant une distance minimale de 20 cm entre le radiateur et votre corps.

5. Lorsque vous utilisez les rallonges électriques, le courant total de tous les produits connectés doit être inférieur au courant nominal des câbles, ce qui garantit un fonctionnement stable. Le courant total de tous les produits connectés doit être compris dans le courant nominal des câbles, ce qui garantit un fonctionnement stable.

• Directrices pour l'entretien

1. Ne marchez pas sur le cordon d'alimentation et ne posez rien sur votre Mini PC.

2. Ne renversez pas d'eau ou tout autre liquide sur ce produit.

3. Il y a toujours du courant qui passe même lorsque le système est éteint. Pour éviter de graves dommages causés par un éventuel choc électrique, débranchez temporairement tous les câbles d'alimentation des prises avant de nettoyer ou de déplacer ce produit.

4. Si vous rencontrez les problèmes techniques suivants avec le produit, débranchez le cordon d'alimentation et contactez un technicien qualifié ou votre revendeur.

• FAQ

1.La vitesse de démarrage peut être lente dans les situations suivantes : redémarrage inattendu, réinitialisation du BIOS, remplacement de la banque de mémoire et remplacement du disque SSD. En général, la vitesse de démarrage revient à la normale après une mise sous tension et une mise hors tension réussies.

2.La carte graphique centrale occupera une partie de la mémoire en tant que mémoire spécifique au GPU.

3.Tous les M.2 ne prennent pas en charge l'accord SATA, ils ne prennent en charge que les SSD NVME basés sur PCIe. La carte adaptateur U.2 prend également en charge uniquement les disques durs NVME U.2 de 2,5 pouces de 7 mm de hauteur basés sur l'accord PCIe.

4.Lors d' un fonctionnement à charge élevée, la température du processeur (CPU) de l' appareil peut atteindre jusqu'à 94°C. Ce comportement est considéré comme normal.

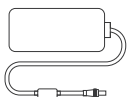
5.Afin d' éviter toute surchauffe des SSD, les deux emplacements situés à l' arrière droit sont configurés par défaut en PCIe 3.0 x4, bien qu' ils soient compatibles avec le PCIe 4.0 x4. Vous pouvez modifier ce paramètre dans le BIOS, dans la section « PBS Setting », pour passer à PCIe Gen 4. Toutefois, cette modification peut entraîner une surchauffe des SSD, susceptible de provoquer un écran bleu, un blocage du système ou une perte de données.

Note£° --- Ce message contient des instructions supplémentaires pour cet article.

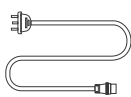
Important! --- Ces informations contiennent des consignes à respecter.

Avertissement£¡ --- Ce message contient des informations sur la sécurité de l'utilisateur et du produit.

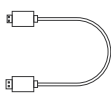
Pièces Et Composants Attachés



Adaptateur
D'alimentation Ca */



Cordon
D'alimentation */



Câble HDMI** */



Dissipateur
Thermique SSD */



U.2 Personnalisé
à M.2 */



U.2 Jeu De Vis De
Montage */

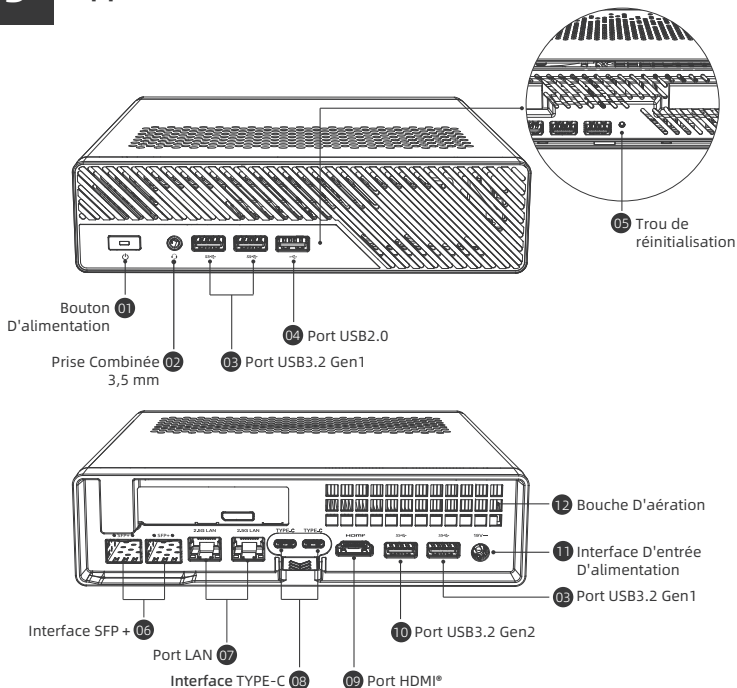


Manuel De
L'utilisateur */

REMARQUE:

* L'adaptateur d'alimentation et les autres accessoires inclus dans la boîte varient en fonction du modèle, du paramètre ou de la région achetée. du modèle, du paramètre ou de la zone achetée. Ici, vous devez le changer en ceci.

Apprenez À Connaître Votre Mini PC



Présentation De L'interface

01 Bouton D'alimentation

Le bouton d'alimentation permet d'allumer et d'éteindre le Mini PC. Vous pouvez appuyer sur le bouton d'alimentation pour mettre votre Mini PC en veille ou appuyer dessus pendant 10 secondes pour forcer l'arrêt de votre Mini PC.

02 Prise Combinée 3,5 mm

Ce connecteur est utilisé pour connecter les signaux de sortie audio à un amplificateur de puissance ou à un casque. Vous pouvez également l'utiliser pour connecter un microphone externe ou des signaux de sortie d'un équipement audio. Vous pouvez également l'utiliser pour connecter un microphone externe ou des signaux de sortie d'un équipement audio.

03 Port USB3.2 Gen1

Le port USB3.2 Gen1 (Universal Serial Bus) offre un taux de transfert allant jusqu'à 5 Gbit/s. Il peut être connecté à des claviers, des dispositifs de pointage, des caméras, des disques durs et des scanners. Il peut être connecté à des claviers, des dispositifs de pointage, des caméras, des disques durs, des imprimantes et des scanners.

04 Port USB2.0

Le port USB (Universal Serial Bus) est compatible avec les périphériques USB2.0 ou USB1.1 tels que claviers et imprimantes.

05 Trou de réinitialisation

Débranchez le bloc d'alimentation et appuyez sur le bouton de réinitialisation pendant dix secondes pour réinitialiser le BIOS aux paramètres d'usine.

Important! Si vous rencontrez certains problèmes en cours d'utilisation, vous pouvez d'abord essayer de les résoudre en appuyant sur le bouton de réinitialisation et en le maintenant enfoncé.

06 Interface SFP +

L'interface réseau SFP + prend en charge le câble DAC SFP+ standard, le module à fibre optique ou le module de conversion RJ45-SFP +. RJ45-SFP +. Prend en charge le débit de 10Gbps/1Gbps.

07 Port LAN

Cette interface réseau RJ-45 prend en charge les câbles Ethernet standard et peut être connectée à un réseau local. réseau local (vitesse de transmission 2,5 Gbps).

08 Interface TYPE-C

Cette interface prend en charge un débit de transfert maximal de 10Gbps, conforme à la norme USB 3.2 Gen 2. Elle permet la sortie audio et vidéo via le mode alternatif DisplayPort (DP) et offre une alimentation externe de 5V/3A, jusqu'à 15W.

09 Port HDMI®

Le port HDMI® est une interface audio/vidéo numérique non compressée qui fournit un canal de connexion de données commun pour les appareils compatibles. Il peut être utilisé pour connecter des appareils d'affichage externes et des téléviseurs.

10 Port USB3.2 Gen2

Le port USB3.2 Gen2 (Universal Serial Bus) offre un taux de transfert allant jusqu'à 10 Gbit/s. Il peut être connecté à des claviers, des dispositifs de pointage, des caméras, des disques durs et des scanners. Il peut être connecté à des claviers, des dispositifs de pointage, des caméras, des disques durs, des imprimantes et des scanners.

11 Interface D'entrée D'alimentation

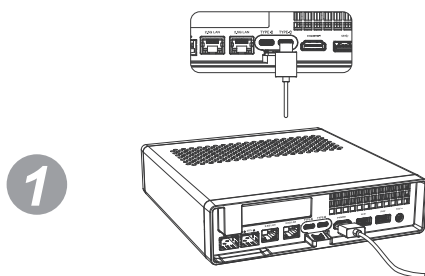
L'adaptateur de courant peut convertir le courant alternatif en courant continu. Le courant converti alimente votre Mini PC par l'intermédiaire de l'interface d'alimentation. Afin d'éviter d'endommager votre Mini PC, veuillez utiliser l'adaptateur d'alimentation fourni avec le produit.

Attention! Lorsque l'alimentation électrique est utilisée, la température de l'adaptateur d'alimentation peut augmenter et devenir chaude. et devenir chaud. Ne placez pas l'adaptateur d'alimentation près de votre corps.
Adaptateur d'alimentation : DC 19V

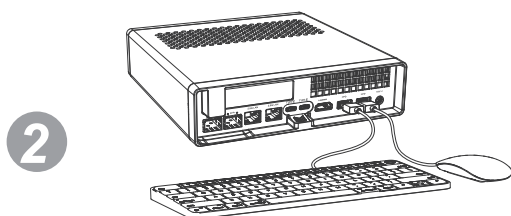
12 Bouche D'aération

Les bouches d'aération permettent au châssis de votre Mini PC d'expulser l'air chaud.

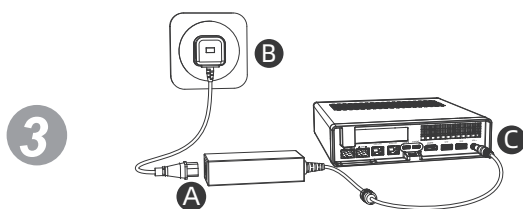
Important! Pour une dissipation optimale de la chaleur et une bonne ventilation, veillez à ce que les orifices d'aération ne soient pas obstrués (papier, livres, vêtements, lignes de transmission, etc. (comme du papier, des livres, des vêtements, des lignes de transmission)).



Connectez l'écran au port HDMI® /interface TYPE-C du Mini PC.



Connectez le clavier et la souris.



Branchez l'adaptateur d'alimentation fourni à votre Mini-PC.



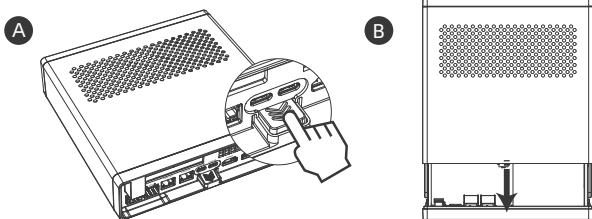
Mettez le Mini PC sous tension et démarrez-le.

Si le Mini PC est gelé ou lent à répondre, appuyez sur le bouton d'alimentation et maintenez-le enfoncé pendant au moins 10 secondes pour le forcer à s'éteindre.

Pour mettre votre Mini PC en mode veille, appuyez une fois sur le bouton d'alimentation.

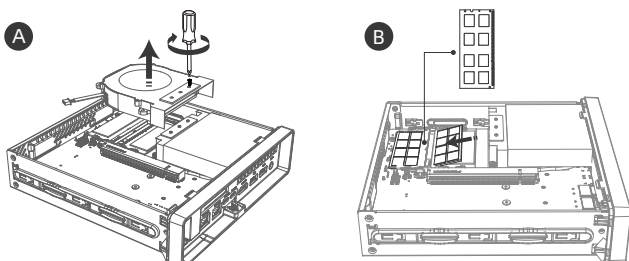
Guide D'installation

- 1 Tout en appuyant sur le bouton, retirez le boîtier de la carte mère.



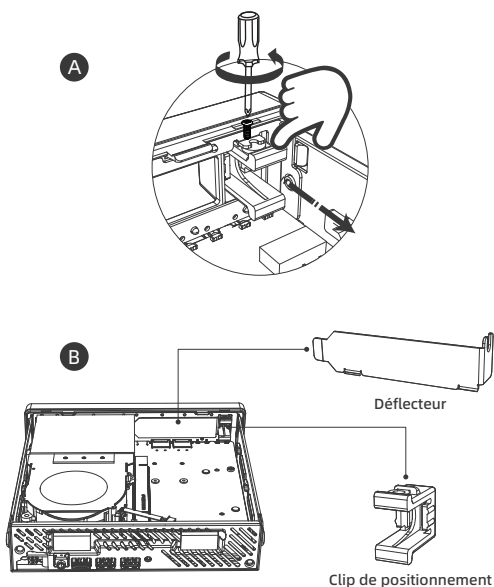
DIY DDR

- 2 Retirez d'abord le radiateur, puis insérez la mémoire dans l'emplacement prévu à cet effet, comme indiqué.



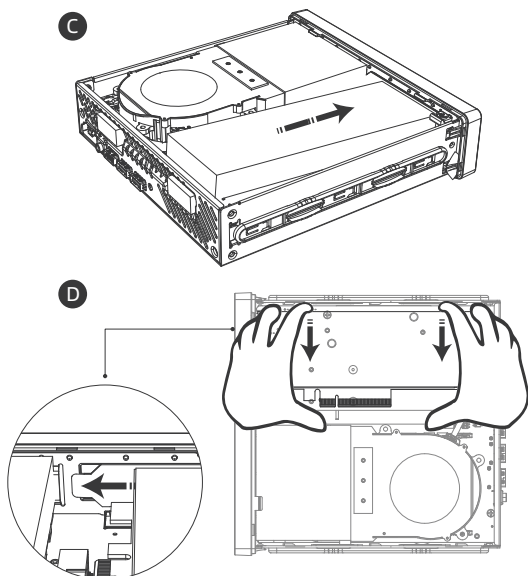
Carte D'extension PCIE DIY

- 3 Utilisez d'abord un outil pour dévisser la vis de l'étrier de positionnement, appuyez sur l'étrier de positionnement pour l'extraire et retirez le déflecteur.

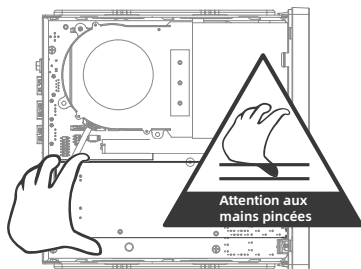
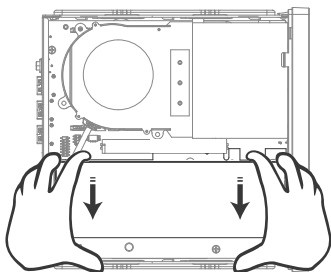


- 4 Insérez la carte d'extension dans la fente de la carte mère en oblique, et insérez la carte d'extension parallèlement dans la fente PCIe avec les deux mains.

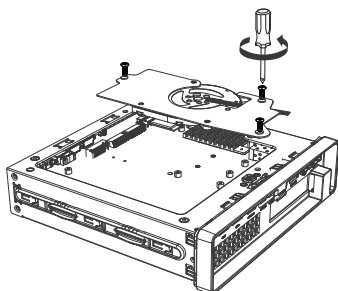
Remarque: Seules les cartes d'extension PCIe demi-hauteur à emplacement unique sont prises en charge.



Attention ! La manière correcte de démonter la carte d'extension est celle indiquée sur la figure, en veillant à ne pas se pincer les mains.

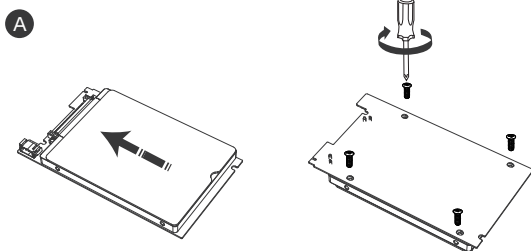


- 5 Retournez-le et utilisez des outils pour retirer le support de dissipation thermique.

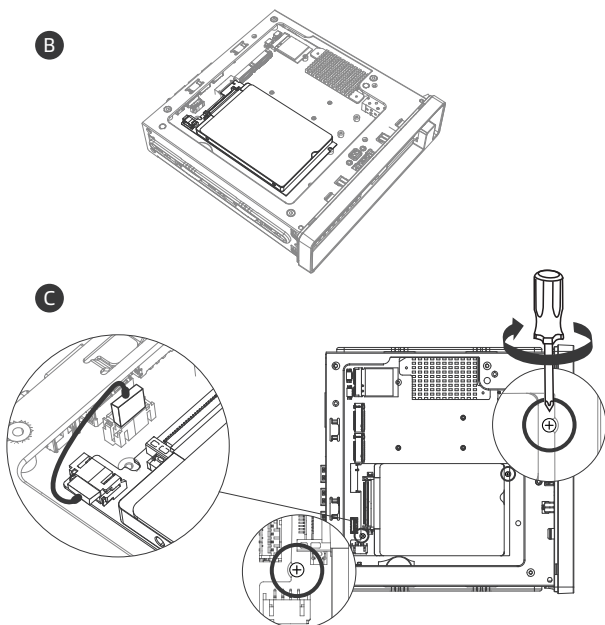


DIY U.2 Personnalisé À M.2

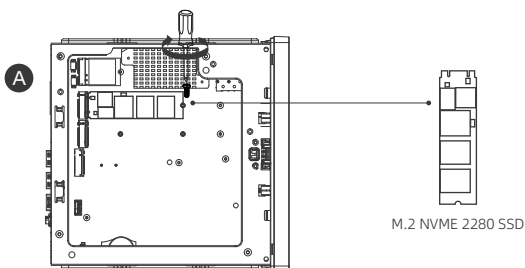
- 6 Assemblez le disque dur U.2 à la carte adaptatrice U.2 vers M.2 personnalisée et verrouillez les vis.



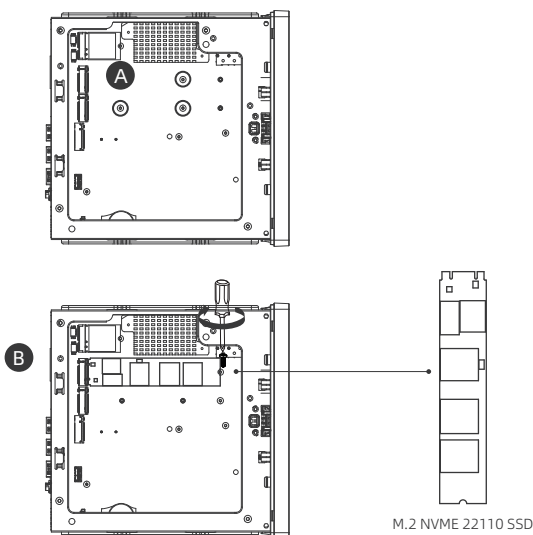
- 7 Insérez la carte adaptateur U.2 à M.2 dans le slot M.2, alignez-la et fixez-la avec les vis, puis connectez le câble d'alimentation.



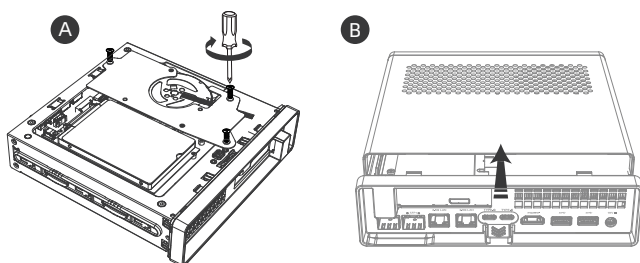
- 8 Insérez la carte SSD dans le logement de la carte en l'inclinant et fixez-la à l'aide des vis.



- 9 **Note :** Pour une installation longue du SSD 22110, vous devez d'abord utiliser un outil pour dévisser la vis à tête hexagonale.



- 10 Resserrez les vis du support de dissipation thermique et installez le boîtier de la carte mère dans le châssis.





联系信息

生产商: 深圳市美高电子设备有限公司
网址: <https://www.miniscloud.com>
地址: 深圳市龙岗区平湖街道禾花社区富康路6号深业物流平湖中心厂房B (宝能智创谷B栋) 201、206-208、217-222
电话: 0755-84659450

售后技术支持

网址: <https://www.minisforum.com/new/support>
电话: 400-090-9901

Contact information

Manufacturer: Micro Computer (HK) Tech Limited
Website: <https://www.miniscloud.com>
Address: FLAT/RM 18, 28/F, Shui On Centre, 6-8 Harbour Road, Waterfront Wan Chai , Hong Kong
TEL: 852-23860910

Online Technical Support

Website: <https://www.minisforum.com/new/support>
Email : support@minisforum.com